

Protocolo de atención a persoas con discapacidade na administración

INSTRUCCIÓN XERAIS



AD)))



A⁺



CC



Deputación
DA CORUÑA



Protocolo de atención
a persoas con discapacidade na administración

Ponte en modo ON: atención é inclusión



Servizos
Sociais

Á Área de Benestar Social da Deputación da Coruña, desde a Sección de Servizos Sociais, e dentro das súas competencias de apoio aos concellos, presenta o **“Protocolo de atención a persoas con discapacidade na administración”** en materia de accesibilidade e que estará a disposición do persoal da administración local e da cidadanía na web da Deputación Provincial.

Este protocolo de atención está dividido en 6 documentos, estruturados da seguinte forma:

1. Instrucións xerais
2. Trato telemático
3. Trato presencial
4. Xestión e soporte interno
5. Actividades e fomento
6. Comunicación e divulgación

No marco do Programa de fomento da Accesibilidade "Di Coruña accesible" os ditos documentos pretenden ser unha ferramenta útil e áxil para o persoal dos concellos e da Deputación, de maneira que poida aplicar os ditos principios no seu traballo diario e desta forma mellorar a atención á cidadanía, xa sexa de forma presencial ou telemática, garantido uns servizos de calidade para todas as persoas.

“Sexan cales sexan as circunstancias ou condición das persoas, todas forman parte da cidadanía. Por iso merecen recibir un trato igualitario e adecuado”.

A Deputada da Área de Benestar Social
Ana Lamas Villar
Outubro 2022

01.	Introdución	4
	Regras básicas	8
	Outras regras	9
02.	A cadea de accesibilidade na contorna	10
	Medidas de Accesibilidade Universal para persoas con discapacidade en espazos destinados á atención pública	12
	A lexislación vixente	14
	Principios básicos	16
	Seguridade e emerxencia	29
	Espazos con espectadoras/es accesibles	31
	Vestiaros accesibles	32
03.	A cadea de accesibilidade dixital: pinceladas	34
	Requisitos básicos para un sitio web accesible	37
04.	A cadea de accesibilidade nos protocolos e xestión de medios	44
05.	Anexo: Accesibilidade e xestión dixital na Deputación	48
	Criterios de conformidade WCAG 2.0	50
	Outras solucións para a accesibilidade web	65

1. Introducción





Este protocolo está dirixido a aquelas áreas que se encargan de xestionar os recursos para que o medio físico e dixital sexan máis accesibles así como o funcionamento e protocolos a seguir entre o persoal. Un bo protocolo non só depende da implantación de medidas, senón tamén do seu soporte e mantemento.

É necesario lembrar o ` Protocolo de trato: instrucións xerais ´, xa sexa nas áreas vencelladas ao trato presencial como noutras áreas cos seus correspondentes servizos, é preciso que se distinga entre necesidades físicas, sensoriais visuais, sensoriais auditivas, psicocognitivas ou orgánicas.

Haberá persoas que teñan maiores necesidades nalgunha ou nalgunhas das citadas ou ben que teñan un déficit ou exceso nalgunha das nosas capacidades físicas, psicocognitivas, sensoriais ou orgánicas.



Ilustración 1: Pictogramas discapacidade visual, física, auditiva, psicocognitiva ou orgánica.

Todas as persoas forman parte da cidadanía, sexan cales sexan as circunstancias ou condición das mesmas. Por iso, merecemos recibir un trato igualitario e adecuado na Administración.

**Hai que xerar contornas, procesos, bens, produtos, servizos, obxectos, instrumentos, ferramentas e dispositivos que sexan accesibles a todas as persoas en condicións de seguridade e comodidade e da forma máis autónoma e natural posible.
Condicións de igualdade.**

Para este trato, en ocasións necesitamos o uso de produtos de apoio. Non son elementos substitutivos ao trato, ao servizo que se presta ou á contorna, senón que son complementarios para acadar unha Administración máis accesible.

Enténdese por produto de apoio calquera produto (incluíndo dispositivos, equipo, instrumentos e software) utilizado por persoas con algún tipo de discapacidade que se destine a:

- Facilitar a súa participación.
- Protexer, apoiar, adestrar, medir ou substituír funcións ou estruturas corporais e actividades.
- Ou previr deficiencias, limitacións na actividade ou restricións na participación.

1.1.

Regras básicas

Naturalidade, respecto e flexibilidade

- Naturalidade: antes de axudar, preguntar como quere ser atendida.
- Respecto: uso correcto da linguaxe.
- Flexibilidade: ser ti quen se adapte á persoa á que lles vas a dar un servizo.

1.2.

Outras regras

Sempre hai que evitar...

- Paternalismo e proteccionismo excesivo.
- Pena. A ningunha persoa lle gusta que se sinta pena por ela .
- Medo ou rexeitamento. Non saber como tratar a alguén quen pensas que é “diferente” a ti provoca situacións de rexeitamento que deben evitarse.
- Impaciencia. Algunhas persoas non entenden as instrucións ou a comunicación con elas pode resultar difícil ou lenta. Por iso é importante actuar con calma e paciencia. Non o fai a propósito.
- Non fagas fincapé nas diferenzas: “elas *versus* nós”

A regra principal é que non deber ter medo a preguntar. Cando non saibas como tratar a unha persoa, sexa quen sexa, o mellor é preguntar.

2. A cadea de accesibilidade na contorna





É a capacidade de achegarse, entrar, utilizar e saír de calquera espazo ou recinto con independencia, facilidade e sen interrupcións. Para a autonomía da persoa é necesaria a continuidade do movemento dende o punto de orixe ata o destino. A accesibilidade debe ser analizada como unha cadea de accións.

2.1.

Medidas de accesibilidade universal para persoas con discapacidade en espazos destinados á atención pública

Estas recomendacións pretenden proporcionar solucións aos espazos físicos que melloran a atención pública nas organizacións provinciais:

- Facer todos os aloxamentos accesibles, dende a entrada ao local ata o espazo de atención.
- Implantar ramplas de acceso na entrada do edificio ou oficinas onde se presta atención pública (*ver prioridade de elementos en documento de “Atención presencial”*).
- Os mostradores de atención ao público deberían ser accesibles, ser máis baixo para unha persoa nunha cadeira de rodas ou talla baixa, permanecendo nun nivel que facilitar a súa consulta. Contará con outra parte máis elevada para persoas de talla alta ou persoas que desexen apoiarse.
- Portas máis anchas, como mínimo de 80 cm, de tal xeito que permita a entrada de calquera persoa.
- Aseos accesibles con portas amplas nos accesos, barras de apoio, sistema de chamada en caso de caída, etc.
- Considerar o uso do ascensor cando os espazos a atención pública estean noutros andares.

- Tamén débese considerar o uso da sinalización indicando o acceso dos ascensores: sinalización accesible mediante canle visual, táctil e sonora dentro e fóra do ascensor.
- Comproba que non haxa escaleiras ao longo do percorrido, chanzos ou desniveis que lle dificulten o desprazamento á persoa con mobilidade reducida ou que poidan supor risco de caída para persoas con baixa visión ou que vaian despistadas.
- Considera que os espazos de atención e servizo estean situados no primeiro nivel do edificio, sobre todo nos casos nos que non hai ascensor nin medidas de accesibilidade para chegar a outros andares.

Neste documento daranse pinceladas sobre a accesibilidade na edificación, especialmente nos espazos edificados de uso público. Se se quere ofrecer un servizo accesible á cidadanía, é importante contar con espazos que o permitan.

**Os puntos a considerar neste módulo son:
acceso, punto de atención, espazos de
deambulación e a aqueles onde se prestan
os servizos propios do edificio.**

2.2.

A lexislación vixente

Débese ter en conta:

- Real Decreto Legislativo 1/2013, de 29 de novembro, polo que se aproba o texto refundido da Lei Xeral de dereitos das persoas con discapacidade e da súa inclusión social.
- Lei 10/2014, do 3 de decembro, de accesibilidade da presidencia da Xunta de Galicia.
- Decreto 35/2000, do 28 de xaneiro, polo que se aproba o Regulamento de desenvolvemento e execución da Lei de accesibilidade e supresión de barreiras na Comunidade Autónoma de Galicia.
- Real Decreto 173/2010, do 19 de febreiro, polo que se modifica o Código Técnico da Edificación, aprobado polo Real Decreto 314/2006, de 17 de marzo, en materia de accesibilidade e non discriminación das persoas con discapacidade.
- A lei galega de accesibilidade está pendente do desenvolvemento do seu novo decreto que defina as condición técnicas de accesibilidade a considerar.

Cóntase con dúas lexislacións, unha estatal e outra autonómica. Sempre se aplicará o criterio máis exixente e restritivo entre as dúas para cada elemento (inodoro, pendente da rampla, espazo de transferencia, ancho de paso libre...).

Máis aló da lexislación

Máis aló da lexislación e a normalización vixentes, están as persoas e a súa relación coa contorna. A lexislación ten que recoller as características para garantir o libre e pleno desenvolvemento na vida cotiá das persoas no mundo social e comunitario, sexan cales sexan as súas capacidades e circunstancias. Cumprir coa normativa non quere dicir que funcione.

Un espazo público pode ser un espazo que non se visita de maneira recorrente. Por iso é importante que as medidas de accesibilidade a considerar sempre se correspondan ao caso máis desfavorable. Por exemplo, os espazos descoñecidos, de uso non habitual, precisan de máis espazo para manobrar cunha cadeira de rodas ou debido ao manexo de muletas. Ademais, a estes espazos sóese acudir acompañado, polo que é doado atopar a dúas persoas camiñando á par. Este carácter, o de espazo descoñecido, é polo que se necesita uns espazos máis amplos que os habituais, como pode ser o dunha vivenda.

O mesmo sucedería coa sinalización, que debe expoñerse en todas as bifurcacións e cruces para mellorar a orientación.

2.3.

Principios básicos

Existen dimensións básicas a considerar. Para que os espazos sexan accesibles, as persoas encargadas do deseño, mantemento e xestión terán que poñerse nas diversas situacións que se explicaron no Módulo 2. Polo xeral, o caso máis desfavorable no espazo arquitectónico edificable adoita ser o da persoa usuaria de cadeira de rodas e dependente.

Ancho de paso

O ancho habitual dunha cadeira de rodas é de 65 cm e a súa lonxitude de 120 cm. Tendo en conta estas dimensións, considérase que unha persoa que impulsa a súa propia cadeira de rodas, abrindo os cóbados para impulsarse, necesita un ancho de paso mínimo de 80 cm. Isto non quere dicir que non pase por unha porta estándar de 72 centímetros, a maioría das persoas pasarán, pero quizá necesite axuda e pódense mancar. Estes 80 cm son a premisa de todo estreitamento puntual.

Un estreitamento puntual é o punto dun recorrido no que se reduce o ancho de paso.

Por exemplo, se nun corredor se sitúa unha mesa con dípticos, estase a crear un estreitamento puntual. Nun espazo aberto con distintos puntos de atención ao público, non debe haber obstáculos que estrangulen os anchos de paso e desprazamento.

O cruce entre dúas persoas necesita dun espazo de 120 cm. Se se valora a posibilidade do cruce de dúas persoas usuarias de cadeira de rodas, ou de dous carros de bebés, precisaremos un mínimo de 180 cm. É necesario pensar nas persoas dependentes que, para a súa circulación, necesitan da axuda dunha terceira. En corredores, habitualmente por exixencia de normativa de evacuación, necesítanse estes 180 cm.

Espazo de xiro

Tendo en conta a lonxitude media do espazo que precisa a persoa usuaria de cadeira de rodas, o espazo de xiro mínimo será un círculo de 120 cm de diámetro.

- 120 cm - espazo practicable.
- 150 cm - espazo accesible.
- 180 cm - espazo inclusivo.

Xirar 180° cunha cadeira de rodas, o que supón dar media volta nun corredor, non é sinxelo, e para unha persoa que precisa da axuda doutra, tampouco.

O espazo de xiro contempla a dimensión necesaria para que unha cadeira de rodas, un carro de bebé, un andador, unha persoa con asistente... poda xirar de maneira cómoda e segura.

Altura de alcance

O caso máis desfavorable é o da persoa usuaria de cadeira de rodas. As persoas de talla baixa ou excesivamente alta tamén deben ser valoradas neste aspecto, malia que é complexo sinalar unha media de alcance estándar para elas.

Estímase que o alcance cómodo para a interacción cun elemento é entre 80 cm e 120 cm. Unha persoa usuaria de cadeira de rodas pode alcanzar ata os 140 cm no caso de que a súa mobilidade do tronco superior non sexa moi reducida, pero non de xeito apropiado como para facer xirar unha panca, premer unha chave da luz ou teclear un número. Seguindo o mesmo razoamento, a altura mínima que alcanza unha persoa en cadeira de rodas é de 40 cm, malia que a postura non sexa a máis recomendable.

Establécese como altura para dispoñer mecanismos e elementos de acción entre 80 cm e 120 cm. Para mecanismos de control, é dicir elementos de uso menos frecuentes como poden ser os enchufes, dende os 40 cm. Entran a formar parte do "varrido ergonómico".

Varrido ergonómico: área de alcance normalizado das mans, normalmente para a apreensión ou tacto de elementos. (Altura e ancho segundo a normativa UNE 170002:2009).

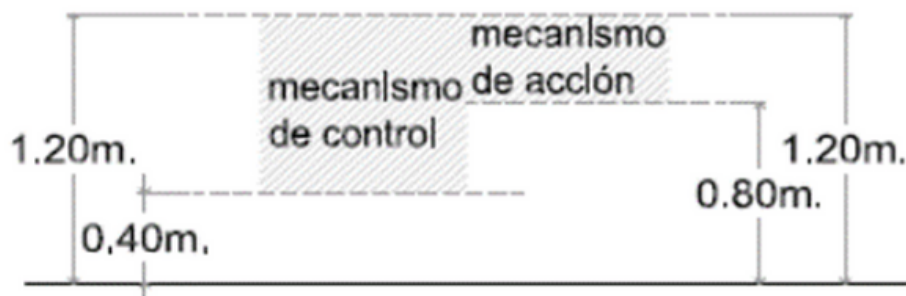


Ilustración 2: Esquema da altura de colocación de mecanismos de acción e mecanismos de control.

Mecanismos

Un mecanismo é todo elemento co que se pode realizar unha interacción.

As alturas indicadas son para chaves da luz e da auga, dispositivos de información multimedia, xogos, dispensadores de quenda, etc.

Ademais da altura, todos estes elementos deben ser de doado manexo, entendido como que é manexable co puño ou co cóbado.

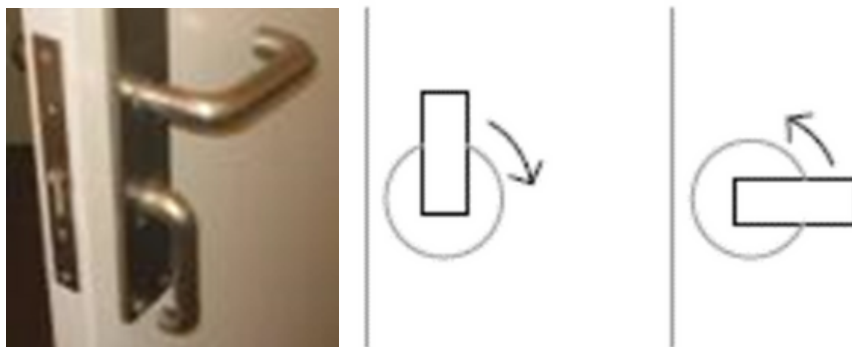


Ilustración 3: Esquema dun mecanismo de peche de porta de doado manexo e imaxe de exemplo.

Elementos principais

Para saber se un posto de traballo é accesible, deben analizarse os elementos que se mostran a continuación.

Acceso dende a rúa

O primeiro punto para alcanzar a accesibilidade universal nun edificio é comprobar se todas as persoas poden acceder ao seu interior, de maneira accesible e en igualdade ou equidade de condicións. Para iso, tamén é importante saber se, nas proximidades dun edificio da Administración, existe unha praza de aparcamento reservada para persoas con mobilidade reducida próxima á entrada.

No caso de existir a praza de estacionamento para persoas con mobilidade reducida, deberá contemplarse se é posible ir dende ela ata o acceso ao edificio dunha maneira segura e co menor esforzo posible. Este percorrido terá as características dun itinerario peonil accesible.

Entre o exterior e o interior do edificio non haberá desnivel. No caso de existir, resolverase mediante rampla ou por un medio mecánico. Os medios mecánicos poden ser:

- elevadores verticais ou
- plataformas oblicuas.
- Deben descartarse as cadeiras salvaescaleiras xa que non permiten a autonomía da persoa.

Acceso

Na maioría dos edificios públicos as portas de entrada ou están abertas ou son automáticas. Noutro caso hai que valorar se pesan demasiado, se teñen un mecanismo de apertura de doado manexo e contrastado cromaticamente, por exemplo.

Se son transparentes, terán que estar sinalizadas mediante bandas de cor contrastada a dúas alturas xa dadas. Finalmente, a amplitude de acceso adoita ser suficiente, cun ancho de paso mínimo de 80 centímetros.

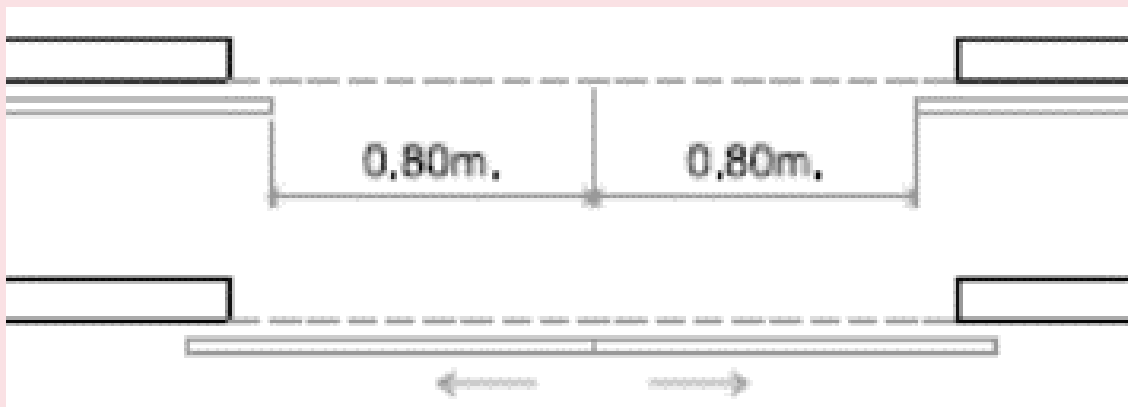


Ilustración 4: Esquema de dúas portas corredoiras onde cada unha deixa un paso mínimo de 80 centímetros.

O control de accesos dun edificio debe ser igualitario para todas as persoas. No caso de ser diferente ao máis frecuente, o acceso que é accesible estará sinalizado no acceso principal e conducirá ao mesmo espazo.



Ilustración 5: . Na dereita está un paso rotatorio que impide o acceso ás persoas usuarias de cadeira de rodas e dificúltales o paso ás persoas con mobilidade reducida en xeral. O paso da esquerda permite un paso máis sinxelo. Neste caso, o paso accesible ten que abrirse polo persoal do edificio, xerando desigualdade.

Outro elemento que soe aparecer no acceso é o felpudo. Este non pode supoñer tropezos, pois resulta ser un perigo para persoas con escasa visión ou que arrastran o pé ao camiñar. A deformación do felpudo pode crear resaltes, facendo caer a persoas que arrastran os pés. Teremos que fixarnos que este se atope en bo estado e, cando o precise, informar do seu mantemento ou cambio.

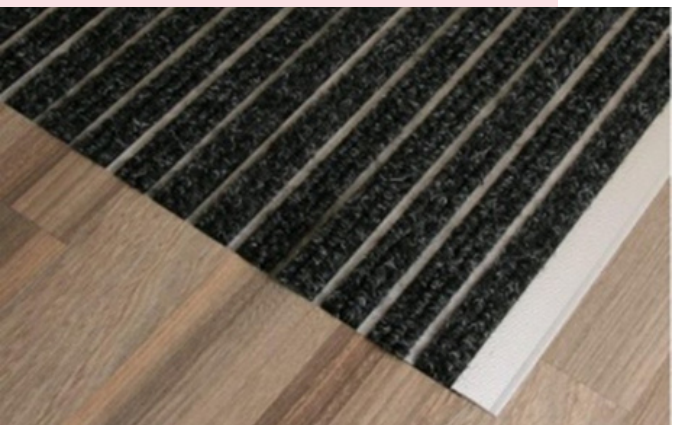


Ilustración 6: Unha boa solución pode ser un felpudo de pezas metálicas combinadas con téxtil ou con outros materiais. É unha superficie sen resaltes que non se deforma coa mesma rapidez que outros. Crea un plano único co pavimento co rodea.

Puntos de atención

Ao entrar no edificio débese localizar con facilidade o punto de atención ao público.

Debe estar moi próximo ao acceso ou, en caso contrario, debe haber unha persoa que preste atención á cidadanía que acceda ás instalacións.

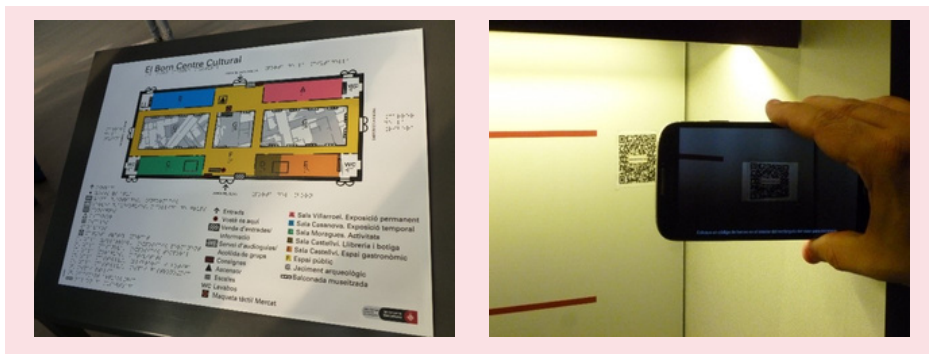


Ilustración 7: Fotografía dun plano de situación con relevo e Braille da entrada dun museo. A segunda imaxe é outra canle de posible comunicación, mediante códigos QR. O código leva a un contido con son, en Lingua de Signos, lectura doada ou coa explicación mediante pictogramas.

En caso contrario, necesitarase dun percorrido que conduza ata o punto de atención ou con información, especialmente importante para persoas usuarias de bastón branco. Neste caso, tamén será importante destacar cromaticamente respecto á contorna o punto de información.

A punto de atención ao público contará cun espazo que permita a aproximación dunha persoa en cadeira de rodas e tamén outra zona máis alta que facilite o apoio a persoas con outro tipo de mobilidade reducida ou talla alta. O ideal é que se produciase por ambas partes, para promover a inclusión laboral.

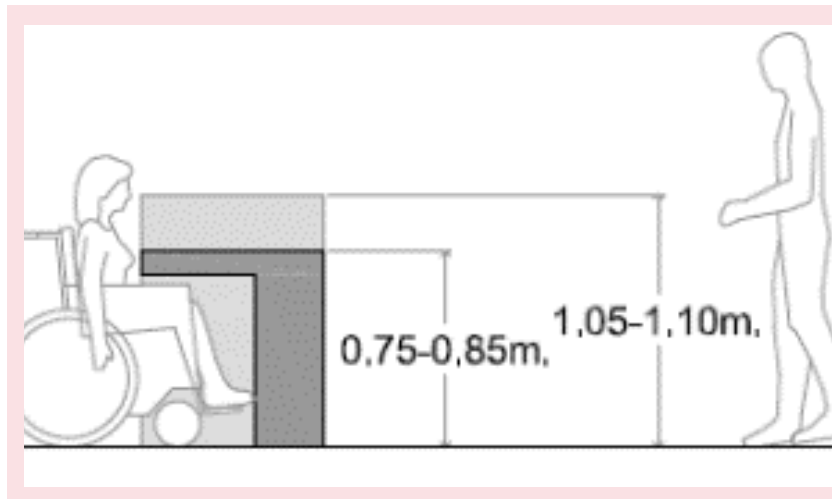


Ilustración 8: Esquema das alturas máximas das dúas alturas dun mostrador.

Un punto de atención é un espazo que se encarga de facilitar información a toda a cidadanía: ventás, mostradores, etc.

Para que sexa accesible deberá estar comunicado mediante un itinerario accesible coa entrada principal do edificio e comunicacións horizontais e verticais, deberá contar cun plano de atención-traballo accesible, incluír dispositivos accesibles de intercomunicación e dispoñer de pavimento podotáctil que axude a dirixirse ás persoas con baixa visión en caso de que a traxectoria, respecto da entrada, sexa complexa ou non estea no punto de vista da persoa traballadora.

Comunicacións horizontais: Corredores

O desprazamento en cada andar do edificio será sen resaltes, cun ancho mínimo de 120 cm ou segundo o indicado pola normativa de evacuación.

Aconséllase que diante das portas exista un espazo sen obstáculos no que se poida inscribir un círculo de 150 cm.

Se temos corredores longos haberá espazo para xirar, como pouco, cada 10 metros.

En cada punto onde a persoa teña que escoller entre varias direccións, nas bifurcacións, colocárase un elemento de sinalización que non faga dudar á persoa que acude por primeira vez ao edificio. Dependendo do uso do edificio, será apropiado dispoñer de pasamáns de apoio, como por exemplo, nos centros de día.

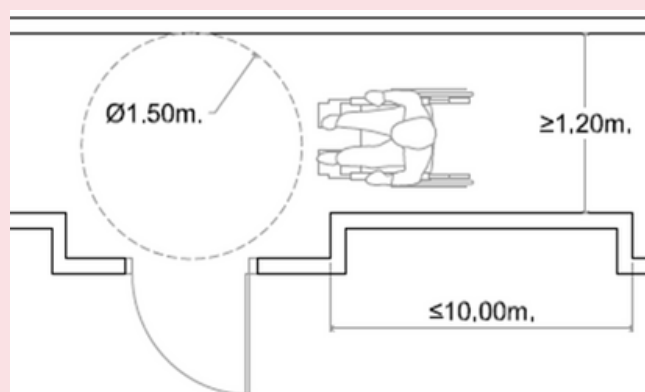


Ilustración 9: Esquema das dimensións mínimas dun corredor cunha porta. A indicación de menor ou igual de 10 metros sinala a distancia de un punto calquera dun corredor ata un espazo de xiro.

Comunicacións verticais: ascensor, rampla e escaleira

- Ascensores

Os ascensores teñen que seguir a súa propia normativa actual pero debemos asegurarnos de que sexan doados de atopar. Se é un ascensor de uso público, no momento en que se accede ao edificio, débese poder localizar ou, polo menos, saber que existe coa correspondente indicación de dirección.

No caso de que no edificio non fose posible colocar un ascensor, substituirase por un elevador vertical para solucionar a diferenza de altura entre distintos puntos do edificio. En última instancia, poderase colocar unha plataforma inclinada. O elemento que se poida colocar finalmente, ten que garantir un mantemento continuado. Resulta ser bastante habitual ter colocada unha plataforma que, cando fai falta, non funciona.

- Ramplas

Cando existen ramplas, débese asegurar que conta con pasamáns e que non é posible caer polos desniveis laterais (importancia dun zócalo ou dunha protección lateral). En moitas ocasións, danse ramplas con demasiada pendente sen ter en conta que o seu uso pode chegar a resultar perigoso.

As pendentes ou inclinacións definidas na lexislación vixente non son aleatorias. Canto máis longa é a rampla, máis perigoso resultará contar cunha elevada pendente, véndose incrementada a velocidade da cadeira de rodas durante a baixada supoñendo un esforzo tanto para persoas usuarias de cadeira de rodas como para as que non. Por iso, é importante empregar proteccións laterais e zócalos.

En ramplas con fortes pendentes pódense producir accidente tanto durante a subida como na baixada. Durante a baixada, se non se controla a velocidade, pódese chegar a tropezar con elementos vindeiros á rampla, situados fronte a ela ou na mesma varanda. Na subida, o risco atópase se a cadeira se empina ou se non se ten a forza suficiente para percorrer toda a súa lonxitude.



Ilustración 10: Esta rampla ten a lonxitude necesaria para subir a altura dos case catro banzos que ten San Pablo Extramuros en Roma.

- **Escaleiras**

As escaleiras, aínda que non son accesibles para todas as persoas, si que teñen que ter un mínimo de características para ser seguras.

Unha persoa que usa muletas ou que é usuaria de bastón branco, aquelas que teñen discapacidade visual suficiente para precisar dun bastón que evite tropezos, prefiren ás escaleiras á rampla cun 10% de pendente (malia que esta pendente non é excesiva, pode ser incómoda se é longa para determinadas persoas).

É importante que todas as escaleiras conten con pasamáns en toda a súa lonxitude porque se usa de apoio e de guía porque indica a lonxitude das escaleiras.

Tamén terá que ter peza na tabica. Isto quere dicir que, entre as superficies nas que pisamos, non pode haber un espazo baleiro en vertical. As persoas poden usar o método de deslizar o pé por ese elemento vertical, especialmente persoas de escasa ou avanzada idade, para poder subir cada banzo.

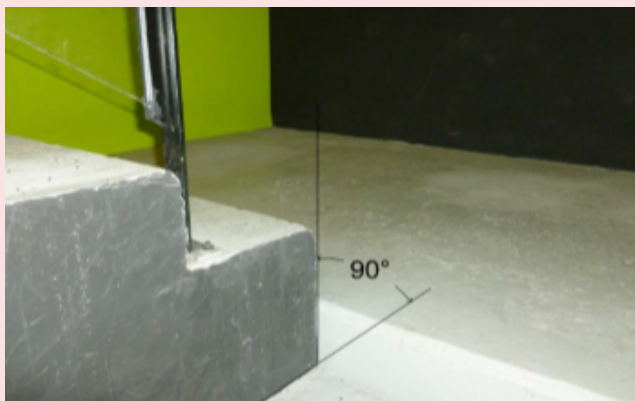


Ilustración 11: A tabica é o elemento vertical que se sinala na fotografía.

2.4.

Seguridade e emerxencia

Non hai que esquecer que o Código Técnico da Edificación incorpora medidas respecto á evacuación de ocupantes en situación de discapacidade. Por tanto, esta normativa é de obrigado cumprimento e deberanse incorporar as modificacións físicas necesarias para acadalo así como a elaboración dun protocolo de evacuación no caso de que no edificio existan persoas en situación de discapacidade.

Ás persoas encargadas da evacuación de cada andar ou sección deberán contar con formación no trato á evacuación de persoas con discapacidade.

9 Evacuación de personas con discapacidade en caso de incendio

- 1 En los edificios de *uso Residencial Vivienda* con *altura de evacuación* superior a 28 m, de *uso Residencial Público, Administrativo o Docente* con *altura de evacuación* superior a 14 m, de *uso Comercial o Pública Concurrencia* con *altura de evacuación* superior a 10 m o en plantas de *uso Aparcamiento* cuya superficie exceda de 1.500 m², toda planta que no sea *zona de ocupación nula* y que no disponga de alguna salida del edificio accesible dispondrá de posibilidad de paso a un *sector de incendio* alternativo mediante una *salida de planta* accesible o bien de una *zona de refugio* apta para el número de plazas que se indica a continuación:
 - una para usuario de silla de ruedas por cada 100 ocupantes o fracción, conforme a SI3-2;
 - excepto en *uso Residencial Vivienda*, una para persona con otro tipo de movilidad reducida por cada 33 ocupantes o fracción, conforme a SI3-2.En terminales de transporte podrán utilizarse bases estadísticas propias para estimar el número de plazas reservadas a personas con discapacidade.
- 2 Toda planta que disponga de *zonas de refugio* o de una *salida de planta* accesible de paso a un sector alternativo contará con algún *itinerario accesible* entre todo *origen de evacuación* situado en una zona accesible y aquéllas.
- 3 Toda planta de salida del edificio dispondrá de algún *itinerario accesible* desde todo *origen de evacuación* situado en una zona accesible hasta alguna salida del edificio accesible.
- 4 En plantas de salida del edificio podrán habilitarse salidas de emergencia accesibles para personas con discapacidade diferentes de los accesos principales del edificio.

Ilustración 12: CTE DB SI

Débense ter en conta as normas e protocolos de accesibilidade para protexer a seguridade de todas as persoas en situacións de emerxencia, e especialmente a das persoas con discapacidade. Entre algunhas das medidas a considerar está pechar ou protexer o espazo de sombra baixo as escaleiras que se atopan nas vías de evacuación. Esta zona de sombra é o espazo baixo ás escaleiras cunha altura inferior a 2,10 m.

Así mesmo, en escaleiras, ramplas e cambios de nivel, é importante considerar a instalación de pavimento de alerta táctil (pavimento de textura tipo botón) e valorar a implantación dun sistema táctil no chan que permita o guiado en condicións de escuridade.

As saídas de emerxencia deberán ter unha anchura igual ou superior a 0,90 m, que se accionen facilmente mediante empuxe, claramente conectadas a un itinerario accesible tanto no interior como no exterior do edificio, con zonas de seguridade previamente definidas e claramente sinalizadas aos protocolos establecidos, tanto n o interior como no exterior.

Todas as vías de evacuación e zonas de seguridade deberán contemplar unha iluminación de emerxencia que permita unha percepción clara dos itinerarios, evitando xerar zonas de escuridade.

2.5.

Espazos con espectadoras/es accesibles

As zonas destinadas á realización de actividades que requiran a presenza de espectadores deberán contar, ademais dos correspondentes servizos e produtos de apoio segundo a súa propia normativa, cun local reservado para persoas que utilicen cadeiras de rodas ou que utilicen produtos para cadeiras de rodas, sen asento e debidamente sinalado, por cada corenta ou fracción. O mesmo para persoas con baixa audición.

Situaranse xunto ao itinerario peonil accesible e disporá doutros asentos onde se poidan situar as persoas que o precisen xunto coa persoa acompañante.

Neste sentido, non poderán situarse en espazos residuais, illados ou non destinados ao uso público en xeral.

O Pazo de Mariñán acolle de novo a Escola de Verán do Poder Xudicial, que analizará a relación entre América e España

05 de Xullo de 2022

Compartir 

Formoso destaca a "intensa relación que une aos galegos e galegas con América" e valora a importancia do CXPX, "un dos órganos máis importantes para que a nosa democracia funcione correctamente"

A XXIV edición destas xornadas celebrábase entre o 5 e o 15 de xullo e haberá mesas redondas nas que participarán expertos en formación xudicial, directivos de empresas, maxistrados e catedráticos

Ilustración 13: A incorporación de axudas técnicas en eventos de carácter provincial, incluso internacional, melloraría eventos con mesas redondas onde poderían participar máis profesionais ou a propia cidadanía.

2.6.

Vestuarios accesibles

Os deportes, a aventura e a discapacidade non son incompatibles. Actualmente, con adaptacións nos materiais e co apoio de profesionais cualificados, as persoas con discapacidade poden practicar con seguridade todo tipo de deportes en pavillóns como son o atletismo, tenis, baloncesto, fútbol e tamén ao aire libre como o triatlón, o barranquismo, paracaidismo, sendeirismo, rafting ou espeleoloxía.

Este tipo de actividades supoñen un importante reto para as persoas con discapacidade, pero demostraron ser unha forma eficaz de manterse en forma e aumentar a autoestima.

Os espazos onde se realicen estas actividades deben contar cun vestiario accesible, un aseo accesible e unha ducha accesible por cada 10 unidades ou fracción. Por iso debes:

- Colocar barras perimetrais nas paredes das duchas a 0,90 m.
- Eliminar calquera paso nas vías interiores.
- Anchura de paso libre de polo menos 1,20 m en baños, duchas, vestiarios, etc. Esta dimensión é importante por se se dispón de cadeiras anfibas ou semellantes.

- Espazo de xiro de 1,50 m de diámetro libre de obstáculos. Deixar polo menos 0,80 m libre a cada lado xunto ao inodoro para facilitar o traslado lateral ao mesmo, e dispor de barras de apoio a 0,75 m. de altura e 0,35 m. do eixo do W.C. A porta de 0,80 m abrírase cara ao exterior. Contará cun peche ergonómico, que se poderá abrir dende o exterior en caso de accidente e alarma en caso de caída. A normativa esixe un espazo libre de obstáculos de 1,50 m. diámetro.
- Posibilidade de colocar un asento abatible na cabina de ducha, facilitando así a posibilidade de ducharse a persoa usuaria de cadeira de rodas sen danar a súa propia cadeira, complementado con barras de apoio segundo as características anteriores. Altura do asento 0,45 m – 0,43 m (posible cadeira de rodas de ducha de plástico autopropulsada).
- En determinadas circunstancias, debido ás reducidas dimensións do habitáculo, pódense instalar follas deslizantes ou que non chegan ao chan, evitando así o 'varrido' destas, xa que os repousapés da cadeira de rodas poden pasar por debaixo delas e manobra con certa facilidade en espazos reducidos.

3. A cadea de accesibilidade dixital





Un sitio web accesible
é aquel que permite
acceso efectivo a
todos os seus
contidos, a todas as
persoas,
independentemente
da súa discapacidade
(visual, auditiva, física,
intelectual).

Este concepto, baseado no principio de accesibilidade universal fai, á súa vez, referencia a un deseño que permite a estas persoas percibir, comprender, navegar e interactuar coa web.

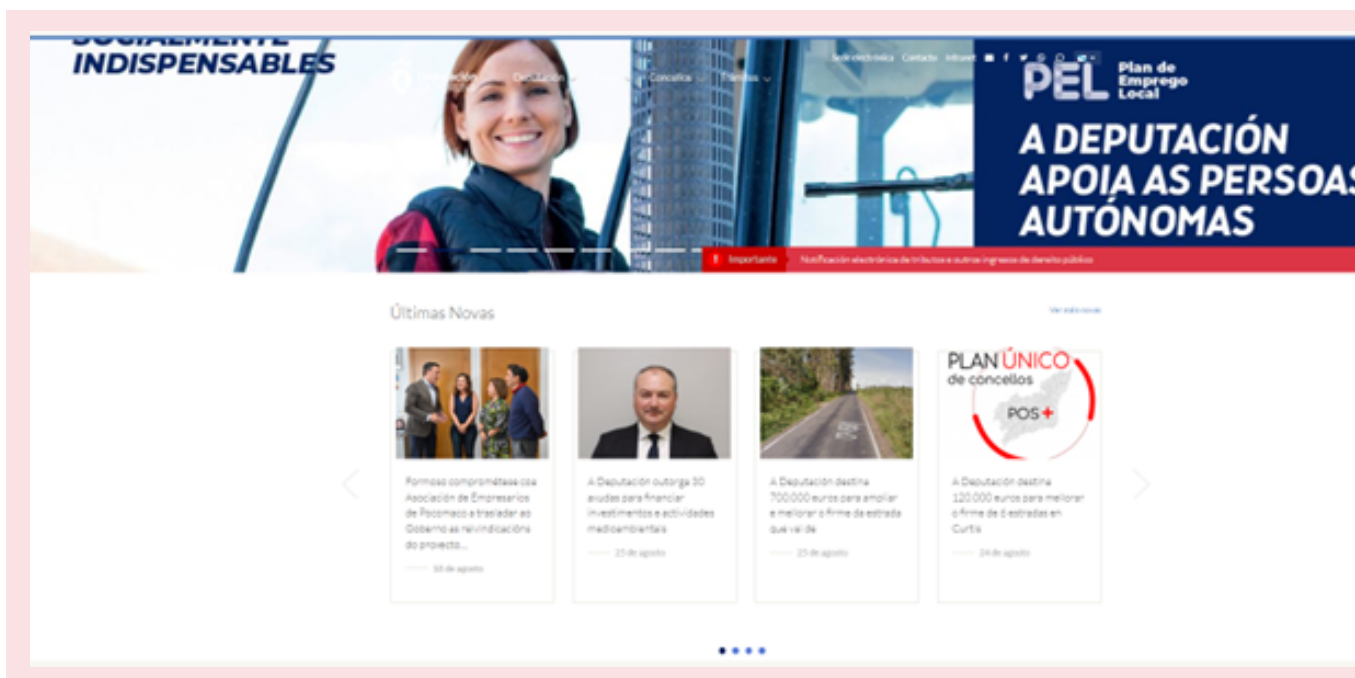


Ilustración 14: Captura da páxina web da Deputación onde, debido á disposición das imaxes é complicado a lectura do menú de inicio pola superposición de imaxe sobre texto, pouco contraste segundo a imaxe da secuencia e tamaño de letra pequeno para a localización de trámites.

3.1.

Requisitos básicos para un sitio web accesible

Para realizar esta tarefa, recomendamos a aplicación directrices de accesibilidade para o contido web 2.0, co fin de proporcionar un estándar compartido para a accesibilidade do contido web que satisfaga o necesidades das persoas, organizacións e gobernos. Ademais, no caso de servizos públicos, é unha obriga.

Beneficios dun sitio web accesible

- Garante o dereito de acceso á información e comunicación de persoas en situacións de discapacidade.
- Mellora a usabilidade da web para todo tipo de persoas usuarias e amplía a audiencia que chega ao sitio web da organización.
- Facilita o acceso aos trámites en liña de maneira cómoda e segura para as persoas con discapacidade, que debe superar unha serie de barreiras físicas na súa contorna que dificultan o seu desprazamento.
- Facilita o acceso á web á persoas de avanzada idade.
- Contribúe a reducir a fenda dixital.

Pautas de accesibilidade para o contido web

Os novos retos que se xeran no mundo globalizado presentan como un reto fundamental que os estándares de accesibilidade sexan considerados nos sitios web para que todas as persoas poidan utilizalos da forma máis autónoma posible.

A través das directrices para Contido web WCAG 2.0, garántese a accesibilidade a nivel internacional, entregando unha serie de normas como recomendacións para que traballan no ámbito do desenvolvemento sitios web.

Os niveis de esixencia que as Directrices do W3C son A, AA e AAA. Para fins laborais realizado polo SENADIS ao respecto, foi proposto AA é o nivel de requisito a cumprir.

Aquí tes unha pequena guía con recomendacións sobre os requisitos dun sitio web para ser accesible, segundo os 4 grandes principios e criterios de cumprimento expostos nas Directrices de Accesibilidade para contido web (WCAG) 2.0.



Ilustración 15: Conta a Deputación así como os seus concellos con bibliotecas físicas e dixitais accesibles?

Principio 1: Perceptible

Compoñentes de información e interface da persoa usuaria deben ser presentados dun xeito que os poidan percibir toda a cidadanía. É dicir, o sitio web debe ser percibido por sentidos como a vista e o oído, tendo en conta aspectos como o audio, o texto e o tamaño de fonte, contraste de cores, entre outras ferramentas e formatos accesibles. Algúns exemplos:

- Formatos accesibles: textos ampliados, voz, símbolos ou linguaxe máis sinxela, lingua de signos, imaxes cunha descrición do seu contido (atributo textual).
- Alternativas textuais para contidos audio e vídeo e inclúe subtítulos neste último.
- Información, contido ou instrucións para comprender ou operar o sitio que non son dependentes exclusivamente en características como a forma, tamaño, colocación visual na páxina, orientación ou son.
- Facilitar á cidadanía ver e escoitar o contido, evitando que a cor sexa utilizada como único medio visual para transmitir información, solicitar a acción ou distinguir un elemento visual. Tamén que o audio dunha páxina web se reproduza automaticamente durante máis de 3 segundos.

Principio 2: Operable

A persoa usuaria debe poder operar, interactuar e navegar no sitio web e os seus compoñentes mediante o teclado, tendo tempo suficiente para ler e utilizar o contido.

É necesario o uso do teclado, as persoas con baixa visión non usan o rato e navegan con lectores de pantalla como JAWS ou NVDA, que ofrecen contido audible. Outras recomendacións:

- Non debes estar exposta a contidos cuxo deseño poida causar convulsións ou espasmos.
- O indicador de enfoque do teclado debe estar visible e así a persoa pode saber que elemento ten o foco, usando calquera interface de usuario operable.
- Os títulos das páxinas web deben describir o seu contido, tal e como deberían describir as ligazóns onde van.

Principio 3: Comprensible

Información e manexo da interface de usuario debe ser comprensible, é dicir, entendido dun xeito doado. Entre as recomendacións importantes están:

- Contido textual lexible e comprensible para calquera cidadá.
- Facer que as páxinas web funcionen correctamente.
- Debe ser contido previsible, é dicir, non crear ningunha reacción inesperada ao pasar o rato sobre algún elemento da páxina, ou que ao recibir entradas, non se produzan cambios inesperados sen avisar á persoa, sacándoa de contexto. Por exemplo, apertura de ventás de navegación adicionais.
- Axuda ás persoas usuarias a evitar e corrixir erros, dando instrucións precisas antes de encher un formulario, por exemplo, ou informar claramente por texto cal é o erro.

Principio 4: Robusto

O contido debe ser fiable e coherente para permitir seu uso e navegación por unha ampla variedade de software, aplicacións de usuario e tecnoloxías. Por exemplo, lectores de pantalla, lupas de aumento, entre outros.

Tamén, contar con ferramentas que apoiem as súas actualizacións. Ademais, este principio está relacionado co código fonte do sitio web que non debería ter erros.

4. A cadea de accesibilidade nos protocolos e xestión de medios





A Convención sobre os Dereitos das Persoas con discapacidade, instrumento internacional de Dereitos Humanos das Nacións Unidas, é deseñado para protexer os dereitos e a dignidade das persoas con discapacidade, sendo un deles, o dereito ao traballo e, outro, de acceso aos servizos.

Por iso, dende a Administración provincial así como dende os diferentes concellos, deben adoptarse medidas de xestión na creación de protocolos que fomenten a plena inclusión de toda a cidadanía.

Débese incorporar un enfoque inclusivo na súa política de recursos humanos, que considera o proceso de inclusión laboral desde a solicitude, ingreso e promoción interna do traballador ou da traballadora con discapacidade.

Algunhas medidas son:

- Promover a auditoría dos edificios con fin de suprimir as barreiras arquitectónicas, polo menos, naqueles espazos de atención ao público.
- Promover a auditoría dixital co fin de dispoñer de páxinas web accesibles.
- Revisar os plans de autoprotección dos edificios, co fin de garantir as medidas de seguridade para todas as persoas. Estes plans deberían incorporar medidas para a atención en caso de emerxencia a persoas con discapacidade. Así, contemplará as necesidades particulares de axudas técnicas e/ou asistencia requirida onde as persoas que asistan tamén teñan coñecemento de trato á persoas con certo nivel de dependencia para xerar maior seguridade nos casos evacuación necesaria.
- Promover a inserción laboral de traballadores en situación de discapacidade dentro da organización. Así, a organización prestará apoio na entrada do persoas con discapacidade, a través a identificación dos axustes necesarios para o desempeño do posto. O departamento ou área responsable do persoal debería deseñar un Programa de Inclusión, que permita a todas as persoas en situación de discapacidade sentirse incorporadas ao proceso de instalación na organización.
- Garantir a incorporación de axustes razoables e formatos accesibles para o proceso de convocatorias de licitación.

- Recoméndase desenvolver materiais de inclusión en varios formatos (textos audibles, escritos, iconográficos, entre outros) que se adaptan ás necesidades das persoas en situacións de discapacidade.
- Suxírese proporcionar postos de traballo adaptados e accesibles aos requisitos de funcionarios e funcionarias e/ou persoas empregadas da Administración, promovendo o uso de produtos de apoio (axudas técnicas e novas tecnoloxías) para facilitar as tarefas asociadas aos distintos cargos que ocupan as persoas en situación de discapacidade.
- Garantírase que os instrumentos asociados á contratación dun funcionario (contratos, documentos familiares dependentes, entre outros) están en formatos accesibles (audible, en texto escrito, lingua de signos ou outro).
- Debe promoverse a formación continuada do persoal e das figuras políticas co fin de formar parte do proceso de inclusión das persoas en situación de discapacidade.
- En canto ao clima organizativo, a información debe ser accesible (en varios medios) e coherente coa cultura e valores organizativos. É dicir, debe contribuír á construción e consolidación dunha entidade que promova o respecto diversidade, colaboración, inclusión e participación entre o seu persoal.

5. Anexo: Accesibilidade e xestión dixital na Deputación





Para poder lograr a inclusión na Internet creáronse as **WCAG** como o estándar para o deseño dunha páxina web.

Son directrices creadas para explicar como se debe deseñar unha páxina web para facilitar o acceso a todas a persoas.

De velar polo seu cumprimento encárgase o **World Wide Web Consortium (W3C)**, que é un organismo internacional que actúa para estandarizar tecnoloxías web como HTML, XHTML, CSS e WCAG.

A versión máis actual dispoñible é WCAG 2.1, publicada en 2018 para substituír a segunda versión publicada en 2008.

A misión do W3C radica en implementar unhas regras comúns para crear e adaptar contido tendo en conta as necesidades de cada individuo, gobernos ou outras organizacións.

5.1.

Criterios de conformidade WCAG 2.0 *

Dentro de cada pauta recóllese un conxunto de criterios de conformidade, redactados en forma de enunciados verificables sobre o contido web, e que poden usarse para comprobar a conformidade dos contidos xa existentes con respecto á WCAG 2.0, ou para desenvolver novos contidos de forma accesible e conforme ás pautas.

Para atender ás necesidades dos distintos grupos de usuarios e circunstancias, cada un dos criterios de conformidade está asociado a un nivel de conformidade que define o nivel de esixencia do criterio. Os niveis de conformidade son: A (o menos esixente), AA e AAA (o máis esixente).

Criterios de conformidade de nivel A

- **Contido non textual:** Todo contido non textual que se presenta á persoa usuaria ten unha alternativa textual que cumpre o mesmo propósito, excepto nas situacións enumeradas a continuación.
- **Só audio e só vídeo (gravado):** Para contido só audio gravado e contido só vídeo gravado, cúmprese o seguinte, excepto cando o audio ou o vídeo é un contido multimedia alternativo ao texto e está claramente identificado como tal:
 - Só audio gravado: Proporciónase unha alternativa para os medios tempodependientes que presenta información equivalente para o contido só audio gravado.
 - Só vídeo gravado: Proporciónase unha alternativa para os medios tempodependientes ou se proporciona unha pista sonora que presenta información equivalente ao contido do medio de só vídeo gravado.

* [Información elaborada pola Universidade de Alacante.](#)



- **Subtítulos (gravados):** Proporciónanse subtítulos para o contido de audio gravado dentro de contido multimedia sincronizado, excepto cando a presentación é un contido multimedia alternativo ao texto e está claramente identificado como tal.

- **Audiodescripción ou Medio Alternativo (gravado):** Proporciónanse unha alternativa para os medios tempodependientes ou unha audiodescripción para o contido de vídeo gravado nos multimedia sincronizados, excepto cando ese contido é un contido multimedia alternativo ao texto e está claramente identificado como tal.

- **Información e relacións:** A información, estrutura e relacións comunicadas a través da presentación poden ser determinadas por software ou están dispoñibles como texto.

- **Secuencia significativa:** Cando a secuencia na que se presenta o contido afecta ao seu significado, pódese determinar por software a secuencia correcta de lectura.

- **Características sensoriais:** As instrucións proporcionadas para entender e operar o contido non dependen exclusivamente nas características sensoriais dos compoñentes como a súa forma, tamaño, localización visual, orientación ou son.

- **Uso da cor:** A cor non se usa como único medio visual para transmitir a información, indicar unha acción, solicitar unha resposta ou distinguir un elemento visual.

- **Control do audio:** Se o audio dunha páxina web soa automaticamente durante máis de 3 segundos, proporciónase xa sexa un mecanismo para pausar ou deter o audio, ou un mecanismo para controlar o volume do son que é independente do nivel de volume global do sistema.

- **Teclado:** Toda a funcionalidade do contido é operable a través dunha interfaz de teclado sen que se requira unha determinada velocidade para cada pulsación individual das teclas, excepto cando a función interna require dunha entrada que depende do traxecto dos movementos da persoa usuaria e non só dos puntos inicial e final.

- **Sen trampas para o foco do teclado:** Se é posible mover o foco a un compoñente da páxina usando unha interfaz de teclado, entón o foco pódese quitar dese compoñente usando só a interfaz de teclado e, se se require algo máis que as teclas de dirección ou de tabulación, infórmase á persoa usuaria o método apropiado para mover o foco.

- **Tempo axustable:** Para cada límite de tempo imposto polo contido, cúmprese polo menos un dos seguintes casos:
 - Apagar: A persoa usuaria pode deter o límite de tempo antes de alcanzar o límite de tempo; ou
 - Axustar: A persoa usuaria pode axustar o límite de tempo antes de alcanzar devandito límite nun rango amplo que é, polo menos, dez veces maior ao tempo fixado orixinalmente; ou

- Estender: Advírtese á persoa usuaria antes de que o tempo expire e concédenselle polo menos 20 segundos para estender o límite temporal cunha acción simple (por exemplo, "presione a barra de espazo") e a persoa usuaria pode estender ese límite de tempo polo menos dez veces; ou
- Excepción de tempo real: O límite de tempo é un requisito que forma parte dun evento en tempo real (por exemplo, unha poxa) e non resulta posible ofrecer unha alternativa ao límite de tempo; ou
- Excepción por ser esencial: O límite de tempo é esencial e, se se estendese, invalidaría a actividade; ou
- Excepción de 20 horas: O límite de tempo é maior a 20 horas.

- **Pór en pausa, deter, ocultar:** Para a información que ten movemento, parpadeo, se despraza ou se actualiza automaticamente, cúmprense todos os casos seguintes:
 - Movemento, parpadeo, desprazamento: Para toda información que se move, parpadea ou se despraza, que (1) comeza automaticamente, (2) dura máis de cinco segundos e (3) preséntase en paralelo con outro contido, existe un mecanismo para que a persoa usuaria a poida pór en pausa, deter ou ocultar, a menos que o movemento, parpadeo ou desprazamento sexa parte esencial dunha actividade; e

- **Actualización automática:** Para toda información que se actualiza automáticamente, que (1) se inicia automáticamente e (2) se presenta en paralelo con outro contido, existe un mecanismo para que a persoa usuaria a poida pór en pausa, deter ou ocultar, ou controlar a frecuencia de actualización a menos que a actualización automática sexa parte esencial dunha actividade.

- **Evitar bloques:** Existe un mecanismo para evitar os bloques de contido que se repiten en múltiples páxinas web.

- **Titulado de páxinas:** As páxinas web teñen títulos que describen a súa temática ou propósito.

- **Orde do foco:** Se se pode navegar secuencialmente por unha páxina web e a secuencia de navegación afecta ao seu significado ou á súa operación, os compoñentes que poden recibir o foco fano nunha orde que preserve o seu significado e operabilidade.

- **Propósito das ligazóns (en contexto):** O propósito de cada ligazón pode ser determinado con só o texto da ligazón ou a través do texto da ligazón sumada ao contexto da ligazón determinada por software, excepto cando o propósito da ligazón resultase ambiguo para as persoas usuarias en xeral.

- **Idioma da páxina:** O idioma predeterminado de cada páxina web pode ser determinado por software.

- **Ao recibir o foco:** Cando calquera compoñente recibe o foco, non inicia ningún cambio no contexto.

- **Ao recibir entradas:** O cambio de estado en calquera compoñente da interfaz de usuario/a non provoca automaticamente un cambio no contexto a menos que a persoa usuaria fose advertida dese comportamento antes de usar o compoñente.

- **Identificación de erros:** Se se detecta automaticamente un erro na entrada de datos, o elemento erróneo é identificado e o erro descríbese á persoa usuaria mediante un texto.

- **Etiquetas ou instrucións:** Proporciónanse etiquetas ou instrucións cando o contido require a introdución de datos por parte da persoa usuaria.

- **Procesamento:** Nos contidos implementados mediante o uso de linguaxes de marcas, os elementos teñen as etiquetas de apertura e peche completas; os elementos están aniñados de acordo ás súas especificacións; os elementos non conteñen atributos duplicados e os IDE son únicos, excepto cando as especificacións permitan estas características.

- **Nome, función, valor:** Para todos os compoñentes da interfaz de usuario/a (incluíndo pero non limitado a: elementos de formulario, ligazóns e compoñentes xerados por scripts), o nome e a función poden ser determinados por software; os estados, propiedades e valores que poden ser asignados pola persoa usuaria poden ser especificados por software; e os cambios nestes elementos atópanse dispoñibles para a súa consulta polas aplicacións de usuario, incluíndo as axudas técnicas.

Criterios de conformidade de nivel AA

- **Subtítulos (en directo):** Proporciónanse subtítulos para todo o contido de audio en directo dos multimedia sincronizados.
- **Audiodescripción (gravado):** Proporciónanse unha audiodescripción para todo o contido de vídeo gravado dentro de contido multimedia sincronizado.
- **Contraste (mínimo):** A presentación visual de texto e imaxes de texto ten unha relación de contraste de, polo menos, 4.5:1, excepto nos seguintes casos:
 - **Textos grandes:** Os textos de gran tamaño e as imaxes de texto de gran tamaño teñen unha relación de contraste de, polo menos, 3:1.

- **Incidental:** Os textos ou imaxes de texto que forman parte dun compoñente inactivo da interfaz de usuario/a, que son simple decoración, que non resultan visibles para ninguén ou forman parte dunha imaxe que contén outros elementos visuais significativos, non teñen requisitos de contraste.
- **Logotipos:** O texto que forma parte dun logo ou nome de marca non ten requisitos de contraste mínimo.

- **Cambio de tamaño do texto:** Fóra dos subtítulos e as imaxes de texto, todo o texto pode ser axustado sen axudas técnicas até un 200 por cento sen que se perdan o contido ou a funcionalidade.

- **Imaxes de texto:** Se coas tecnoloxías que se están utilizando pódese conseguir a presentación visual desexada, utilízase texto para transmitir a información no canto de imaxes de texto, excepto nos seguintes casos:
 - **Configurable:** A imaxe de texto é visualmente configurable segundo os requisitos do usuario/a.
 - **Esencial:** Unha forma particular de presentación do texto resulta esencial para a información que se transmite.

- **Múltiples vías:** Proporciónase máis dun camiño para localizar unha páxina web dentro dun conxunto de páxinas web, excepto cando a páxina é o resultado, ou un paso intermedio, dun proceso.

- **Encabezados e etiquetas:** Os encabezados e etiquetas describen o tema ou propósito.

- **Foco visible:** Calquera interfaz de usuario/a operable por teclado ten unha forma de operar na cal o indicador do foco do teclado resulta visible.

- **Idioma das partes:** O idioma de cada pasaxe ou frase no contido pode ser determinado por software, excepto os nomes propios, termos técnicos, palabras nun idioma indeterminado e palabras ou frases que se converteron en parte natural do texto que as rodea.

- **Navegación coherente:** Os mecanismos de navegación que se repiten en múltiples páxinas web dentro dun conxunto de páxinas web aparecen sempre na mesma orde relativa cada vez que se repiten, a menos que o cambio sexa provocado pola propia persoa usuaria.

- **Identificación coherente:** Os compoñentes que teñen a mesma funcionalidade dentro dun conxunto de páxinas web son identificados de maneira coherente.

- **Suxestións ante erros:** Se se detecta automaticamente un erro na entrada de datos e se dispón de suxestións para facer a corrección, entón preséntanse as suxestións á persoa usuaria, a menos que isto poña en risco a seguridade ou o propósito do contido.

- **Prevención de erros (legais, financeiros, datos):** Para as páxinas web que representan para a persoa usuaria compromisos legais ou transaccións financeiras; que modifican ou eliminan datos controlables pola persoa usuaria en sistemas de almacenamento de datos; ou que envían as respostas da persoa usuaria a unha proba, cúmprese polo menos un dos seguintes casos:
 - Reversible: O envío é reversible.
 - Revisado: Verifícase a información para detectar erros na entrada de datos e proporciónase á persoa usuaria unha oportunidade de corrixilos.
 - Confirmado: Proporciónase un mecanismo para revisar, confirmar e corrixir a información antes de finalizar o envío dos datos.

Criteria de conformidade de nivel AAA

- **Lingua de signos (gravado):** Proporciónase unha interpretación en lingua de signos para todo o contido de audio gravado dentro de contido multimedia sincronizado.
- **Audiodescripción ampliada (gravada):** Cando as pausas no audio de primeiro plano son insuficientes para permitir que a audiodescripción comunique o significado do vídeo, proporciónase unha audiodescripción ampliada para todos os contidos de vídeo gravado dentro de contido multimedia sincronizado.

- **Medio alternativo (gravado):** Proporciónase unha alternativa para os medios tempodependientes, tanto para todos os contidos multimedia sincronizados gravados como para todos os medios de só vídeo gravado.
- **Só audio (en directo):** Proporciónase unha alternativa para os medios tempodependientes que presenta información equivalente para o contido de só audio en directo.
- **Contraste (mellorado):** A presentación visual de texto e imaxes de texto ten unha relación de contraste de, polo menos, 7:1, excepto nos seguintes casos:
 - Textos grandes: Os textos de gran tamaño e as imaxes de texto de gran tamaño teñen unha relación de contraste de, polo menos, 4.5:1.
 - Incidental: Os textos ou imaxes de texto que forman parte dun compoñente da interfaz de usuario/a inactivo/a, que son simple decoración, que non resultan visibles para ninguén ou forman parte dunha imaxe que contén outros elementos visuais significativos, non teñen requisitos de contraste.
 - Logotipos: O texto que forma parte dun logo ou nome de marca non ten requisitos de contraste mínimo.
- **Son de fondo baixo ou ausente:** Para o contido de só audio gravado que (1) contén fala en primeiro plano, (2) non é un CAPTCHA sonoro ou un audiologo, e (3) que non é unha vocalización cuxa intención principal é servir como expresión musical (como o canto ou o rap), cúmprese polo menos un dos seguintes casos:

- Ningún son de fondo: O audio non contén sons de fondo.
- Apagar: Os sons de fondo poden ser apagados.
- 20 dB: Os sons de fondo son, polo menos, 20 decibeis máis baixos que o discurso en primeiro plano, coa excepción de sons ocasionais que duran soamente un ou dous segundos.

- **Presentación visual:** Na presentación visual de bloques de texto, proporciónase algún mecanismo para lograr o seguinte:
 - As cores de fondo e primeiro plano poden ser elixidos pola persoa usuaria.
 - O ancho non é maior de 80 caracteres ou signos (40 se é CJK).
 - O texto non está xustificado (aliñado ás marxes esquerda e dereita á vez).
 - O espazo entre liñas (interliñado) é de, polo menos, un espazo e medio dentro dos parágrafos e o espazo entre parágrafos é, polo menos, 1.5 veces maior que o espazo entre liñas.
 - O texto axústase sen axudas técnicas até un 200 por cento de modo tal que non require un desprazamento horizontal para ler unha liña de texto nunha xanela a pantalla completa.

- **Imaxes de texto (sen excepcións):** As imaxes de texto só se utilizan como simple decoración ou cando unha forma de presentación particular do texto resulta esencial para a información transmitida.

- **Teclado (sen excepcións):** Toda a funcionalidade do contido pódese operar a través dunha interface de teclado sen requirir unha determinada velocidade na pulsación das teclas.
- **Sen tempo:** O tempo non é parte esencial do evento ou actividade presentada polo contido, exceptuando os multimedia sincronizados non interactivos e os eventos en tempo real.
- **Interrupcións:** A persoa usuaria pode postergar ou suprimir as interrupcións, excepto cando as interrupcións implican unha emerxencia.
- **Re-autenticación:** Cando expira unha sesión autenticada, a persoa usuaria pode continuar a actividade sen perda de datos tras volver identificarse.
- **Tres escintileos:** As páxinas web non conteñen nada que destelle máis de tres veces por segundo.
- **Localización:** Proporciónase información sobre a localización da persoa usuaria dentro dun conxunto de páxinas web.
- **Propósito das ligazóns (só ligazóns):** Proporciónase un mecanismo que permite identificar o propósito de cada ligazón con só o texto da ligazón, excepto cando o propósito da ligazón resultase ambiguo para as persoas usuarias en xeral.
- **Encabezados de sección:** Úsanse encabezados de sección para organizar o contido.

- **Palabras inusuais:** Proporciónase un mecanismo para identificar as definicións específicas de palabras ou frases usadas de modo inusual ou restrinxido, incluíndo expresións idiomáticas e xerga.

- **Abreviaturas:** Proporciónase un mecanismo para identificar a forma expandida ou o significado das abreviaturas.

- **Nivel de lectura:** Cando un texto require un nivel de lectura máis avanzado que o nivel mínimo de educación secundaria unha vez que se eliminaron nomes propios e títulos, proporciónase un contido suplementario ou unha versión que non require un nivel de lectura maior a ese nivel educativo.

- **Pronuncia:** Proporciónase un mecanismo para identificar a pronuncia específica das palabras cando o significado desas palabras, dentro do contexto, resulta ambiguo se non se coñece a súa pronuncia.

- **Cambios a petición:** Os cambios no contexto son iniciados unicamente a solicitude da persoa usuaria ou se proporciona un mecanismo para deter tales cambios.

- **Axuda:** Proporciónase axuda dependente do contexto.

- **Prevención de erros (todos):** Para as páxinas web que requiren á persoa usuaria o envío de información, cúmprese polo menos un dos seguintes casos:
 - Reversible: O envío é reversible.
 - Revisado: Verifícase a información para detectar erros na entrada de datos e proporciónase á persoa usuaria unha oportunidade de corrixilos.
 - Confirmado: Proporciónase un mecanismo para revisar, confirmar e corrixir a información antes de finalizar o envío dos datos.

5.2.

Outras solucións para a accesibilidade web

Outras solucións para a accesibilidade web son a implantación de plataformas que melloran a accesibilidade e a usabilidade de calquera páxina web proporcionando diferentes ferramentas para a navegación, ou axudas técnicas dende a nube. Desta forma, as persoas poden navegar de maneira adaptada ás súas necesidades e preferencias. Unha das posibilidades existentes no mercado é inSuit.

inSuit é unha solución que mellora a accesibilidade e a usabilidade web, de maneira sinxela. Trátase dunha plataforma que transforma a web en tempo real en base a WCAG e WAI-ARIA, de forma personalizada por expertos en accesibilidade e usabilidade, e proporciona unha serie de ferramentas para a navegación accesible (axudas técnicas).

Permite:

- O cumprimento, de maneira automática, de moitas das recomendacións do W3C en materia de accesibilidade web.
- Dispor das ferramentas na nube para que cada persoa poida navegar de maneira adaptada ás súas necesidades e preferencias.

[Máis información](#)





Protocolo de atención a persoas con discapacidade na administración

